



ПРАВИТЕЛЬСТВО ЧЕЧЕНСКОЙ РЕСПУБЛИКИ
НОХЧИЙН РЕСПУБЛИКИН ПРАВИТЕЛЬСТВО

П О С Т А Н О В Л Е Н И Е

30.05.2019

№ 93

г. Грозный

**О внесении изменений в постановление Правительства
Чеченской Республики от 21 сентября 2010 года № 154**

В соответствии со статьей 15 Градостроительного кодекса Российской Федерации и статьями 14 и 15 Закона Чеченской Республики от 14 июня 2007 года № 31-рз «О градостроительной деятельности в Чеченской Республике» Правительство Чеченской Республики п о с т а н о в л я е т:

1. Внести в Схему территориального планирования Чеченской Республики, утвержденную постановлением Правительства Чеченской Республики от 21 сентября 2010 года № 154 (в редакции постановлений Правительства Чеченской Республики от 3 декабря 2013 года № 308, от 10 декабря 2018 года № 266), следующие изменения:

1.1. Позицию «Машиностроение, металлообработка, приборостроение» подраздела 5.1 раздела 5 тома 2 книги 2 дополнить абзацем следующего содержания:

«Важным инструментом промышленного развития территории республики станет особая экономическая зона промышленно-производственного типа в Заводском районе г. Грозного, формирующаяся на основе предприятий по производству: генераторных вакуумных включателей и высоковольтных выключателей; противотуберкулезных фармацевтических препаратов и препаратов для лечения сахарного диабета; по выпуску лекарственных препаратов, БАД и изделий медицинского назначения.».

1.2. Схему «Границы муниципальных образований» изложить в новой редакции согласно приложению № 1 к настоящему постановлению.

1.3. Схему «Границы земель различных категорий» изложить в новой редакции согласно приложению № 2 к настоящему постановлению.

1.4. Схему «Границы зон с особыми условиями использования территории» изложить в новой редакции согласно приложению № 3 к настоящему постановлению.

1.5. Схему «Социальная инфраструктура» изложить в новой редакции согласно приложению № 4 к настоящему постановлению.

1.6. Схему «Рекреация» изложить в новой редакции согласно приложению № 5 к настоящему постановлению.

1.7. Схему «Туризм, объекты культурного наследия» изложить в новой редакции согласно приложению № 6 к настоящему постановлению.

1.8. Схему «Транспортная инфраструктура» изложить в новой редакции согласно приложению № 7 к настоящему постановлению.

1.9. Схема «Водоснабжение. Канализация. Санитарная очистка» изложить в новой редакции согласно приложению № 8 к настоящему постановлению.

1.10. Схему «Электроснабжение и газоснабжение» изложить в новой редакции согласно приложению № 9 к настоящему постановлению.

1.11. Схему «Схема планируемого размещения объектов капитального строительства регионального значения» изложить в новой редакции согласно приложению № 10 к настоящему постановлению.

1.12. Схему «Положение Чеченской Республики в Южном федеральном округе. Межрегиональные и региональные связи» изложить в новой редакции согласно приложению № 11 к настоящему постановлению.

1.13. Схему «Современное использование территории (Опорный план)» изложить в новой редакции согласно приложению № 12 к настоящему постановлению.

1.14. Схему «Оценка инженерно-строительных условий территории. Полезные ископаемые» изложить в новой редакции согласно приложению № 13 к настоящему постановлению.

1.15. Схему «Комплексная оценка территории» изложить в новой редакции согласно приложению № 14 к настоящему постановлению.

1.16. Схему «Расселение» изложить в новой редакции согласно приложению № 15 к настоящему постановлению.

1.17. Схему «Планировочная структура» изложить в новой редакции согласно приложению № 16 к настоящему постановлению.

1.18. Схему «Градостроительное (функциональное) зонирование» изложить в новой редакции согласно приложению № 17 к настоящему постановлению.

1.19. Схему «Современное экологическое состояние природной среды» изложить в новой редакции согласно приложению № 18 к настоящему постановлению.

1.20. Схему «Национальный парк «Кавказ» (эскиз)» изложить в новой редакции согласно приложению № 19 к настоящему постановлению.

1.21. Схему «Проектный план» изложить в новой редакции согласно приложению № 20 к настоящему постановлению.

1.22. Схему «Границы территорий, подверженных риску возникновения ЧС природного и техногенного характера» изложить в новой редакции согласно приложению № 21 к настоящему постановлению.

2. Сведения о площади и расположении (границах) Чеченской Республики и отдельных муниципальных образований Чеченской Республики подлежат

уточнению после внесения соответствующих сведений в государственный кадастр недвижимости Российской Федерации в связи с принятием Закона Чеченской Республики от 4 октября 2018 года № 45-РЗ «Об утверждении Соглашения об установлении границы между Республикой Ингушетия и Чеченской Республикой» и Закона Чеченской Республики от 21 марта 2019 года № 12-РЗ «О внесении изменений в некоторые законодательные акты Чеченской Республики».

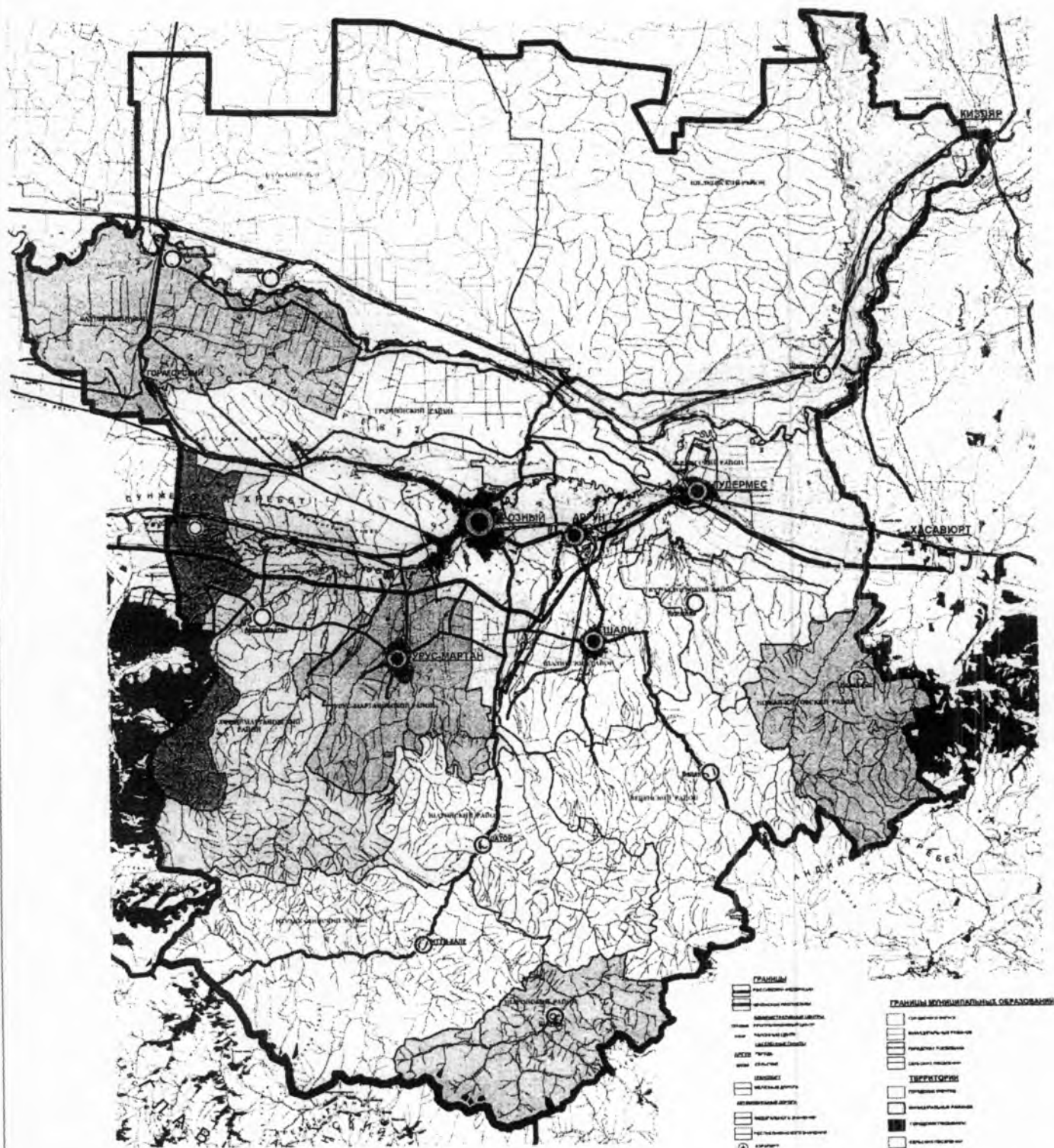
3. Настоящее постановление вступает в силу со дня его официального опубликования.

Заместитель
Председателя Правительства
Чеченской Республики



А.А. Магомадов

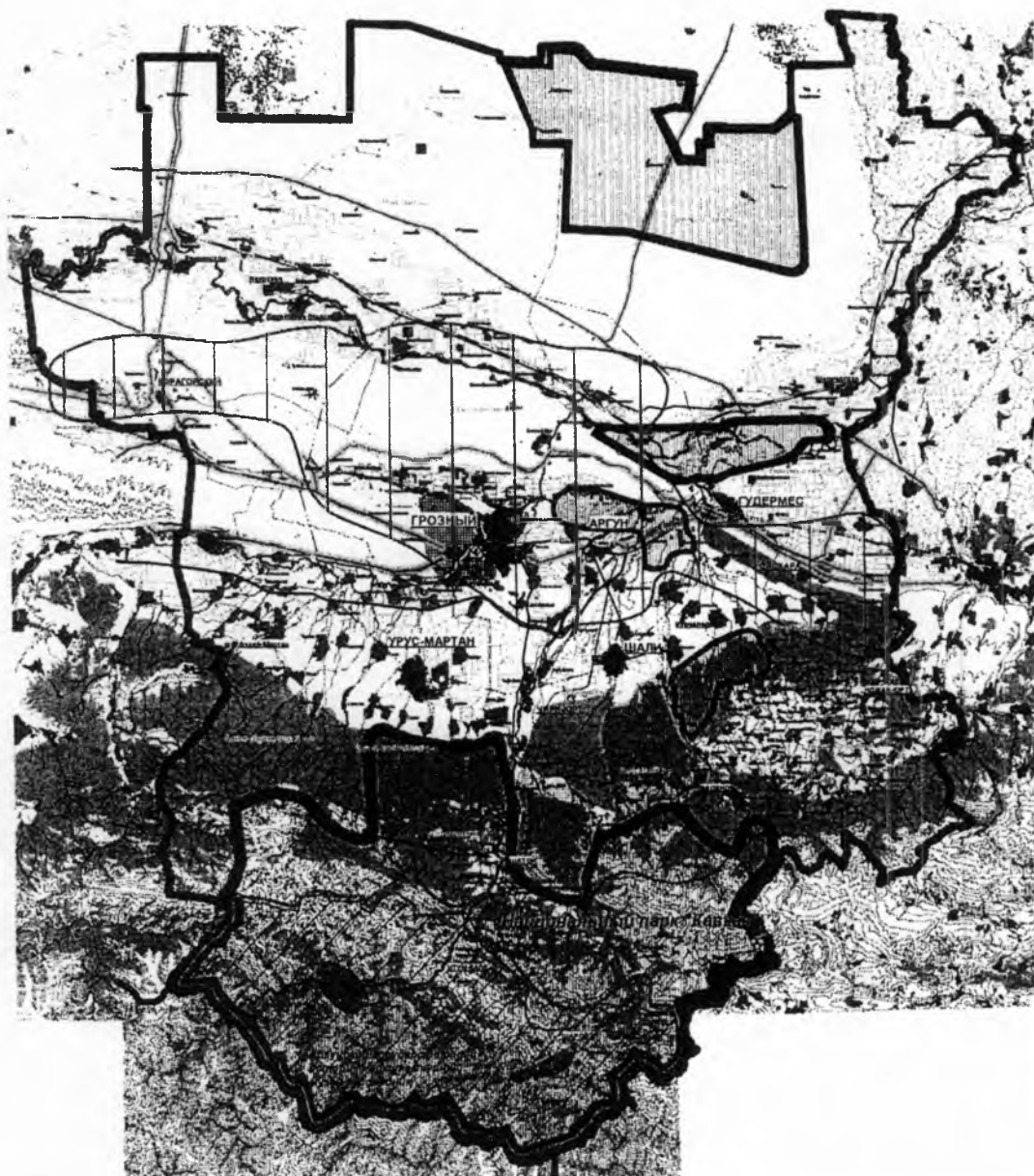
СХЕМА ТЕРРИТОРИАЛЬНОГО ПЛАНИРОВАНИЯ ЧЕЧЕНСКОЙ РЕСПУБЛИКИ ГРАНИЦЫ МУНИЦИПАЛЬНЫХ ОБРАЗОВАНИЙ





Приложение №3
к постановлению
Правительства
Чеченской Республики
от 30.05.2019 № 93

СХЕМА ТЕРРИТОРИАЛЬНОГО ПЛАНИРОВАНИЯ ЧЕЧЕНСКОЙ РЕСПУБЛИКИ ГРАНИЦЫ ЗОН С ОСОБЫМИ УСЛОВИЯМИ ИСПОЛЬЗОВАНИЯ ТЕРРИТОРИИ. М 1 : 200 000



- Символы:**
- Государственная граница
 - Чеченская Республика
 - Муниципальный район
 - Транспорт:**
 - Сельские
 - Рельс
 - СД
 - Сельскохозяйственного назначения
 - Транспортная инфраструктура
 - Железные дороги
 - Автомобильного назначения
 - Республиканского назначения
 - Городские
 - Магистральные автомобильные
 - Магистральные газопроводы
 - Аэропорт
 - Зоны с особыми условиями использования территории:**
 - Особо охраняемые территории
 - Рекреационного назначения
 - Детского отдыха
 - Курортно-санитарные
 - Охраняемого ландшафта
 - ВТ-4
 - Границы природоохранной территории
 - Особо охраняемые природные (заповедные)
 - Национального парка
 - Охраняемого животного мира
 - Рекреационной территории (Зона "Ветер" по Рамочной конвенции о трансграничном загрязнении воздуха)
 - Охраняемого животного мира (заповедники, заказники и др.)
 - Охраняемого животного мира (заповедники, заказники и др.)
 - Охраняемые территории:**
 - Распространения и добычи углеводородного сырья
 - Охраняемые зоны от чрезвычайных ситуаций
 - Зоны специального назначения:**
 - Зоны обороны и безопасности
 - Пограничная
 - Зоны специального назначения:**
 - Промышленная зона
 - Радиационная опасность "Ядер"

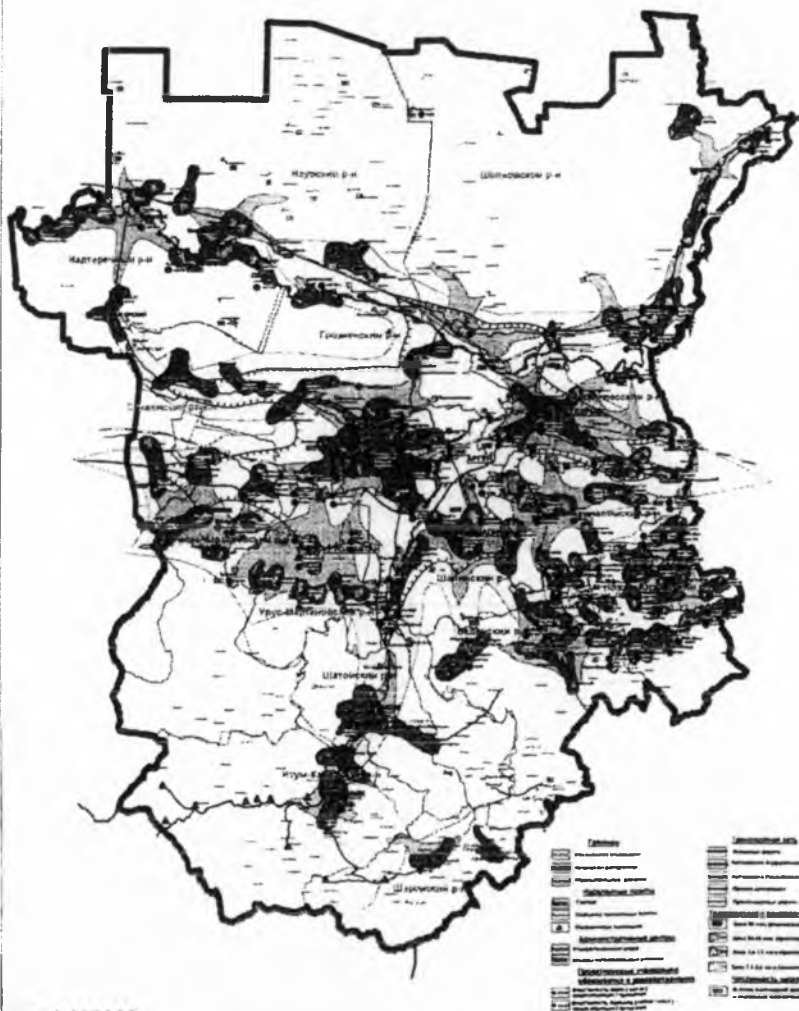
Терра-Гео

Масштаб 1:200 000
Государственный комитет по архитектуре и градостроительству



Приложение №4
к постановлению
Правительства
Чеченской Республики
от 30.05.2019 № 93

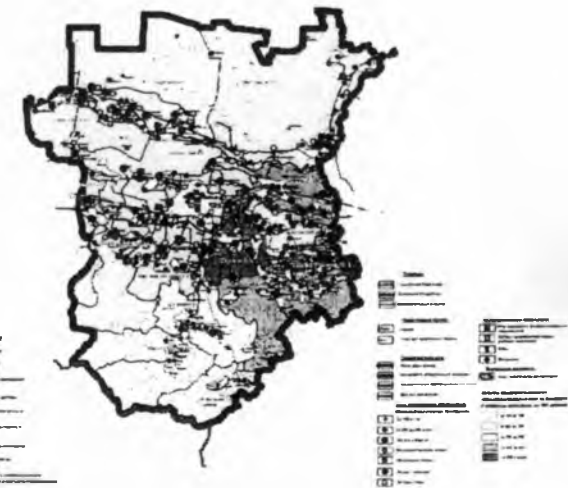
СХЕМА ТЕРРИТОРИАЛЬНОГО ПЛАНИРОВАНИЯ ЧЕЧЕНСКОЙ РЕСПУБЛИКИ СОЦИАЛЬНАЯ ИНФРАСТРУКТУРА



ОБЪЕКТЫ НАУКИ И НАУЧНОГО ОБСЛУЖИВАНИЯ
СТАВРОПОЛЬСКИЙ КРАЙ



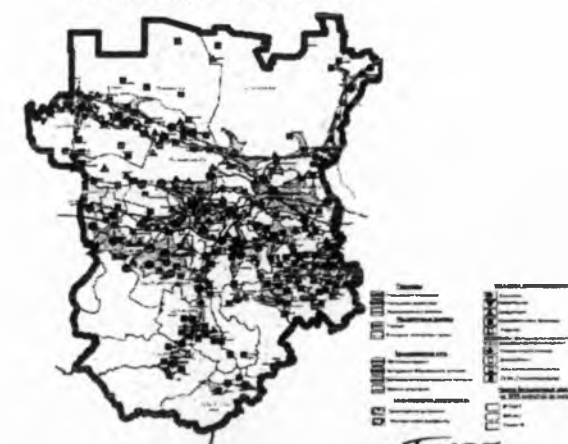
ОБЪЕКТЫ ОБРАЗОВАНИЯ



ОБЪЕКТЫ КУЛЬТУРЫ И СПОРТА



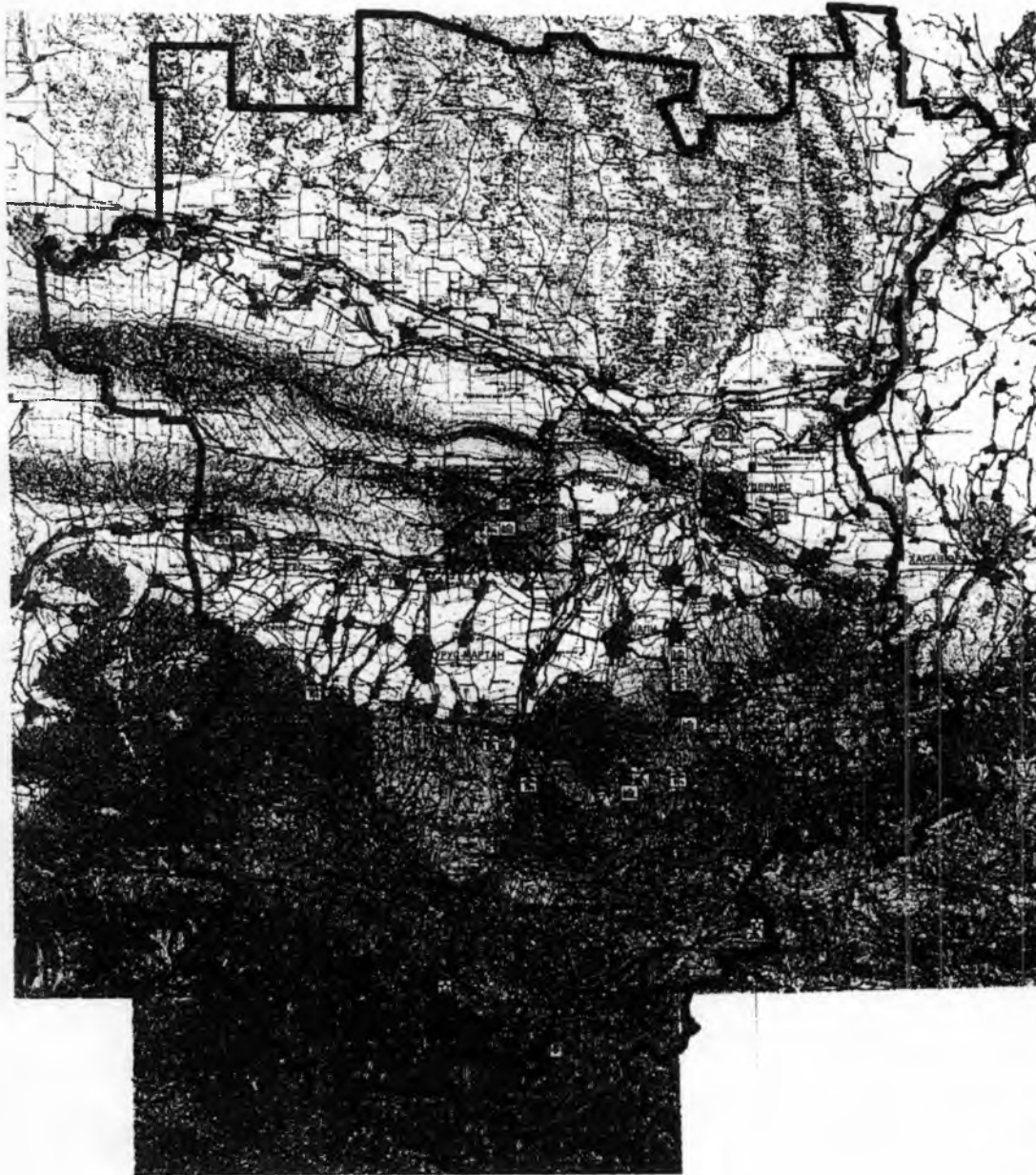
ОБЪЕКТЫ ЗДРАВООХРАНЕНИЯ





Приложение №5
к постановлению
Правительства
Чеченской Республики
от 30.05.2019 № 93

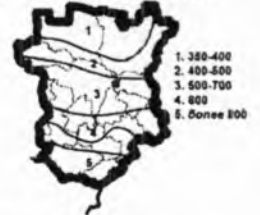
СХЕМА ТЕРРИТОРИАЛЬНОГО ПЛАНИРОВАНИЯ ЧЕЧЕНСКОЙ РЕСПУБЛИКИ РЕКРЕАЦИЯ. М 1: 200 000



Основные медико-географические зоны



Количество осадков (мм/год)



Комфортный период
(количество дней)

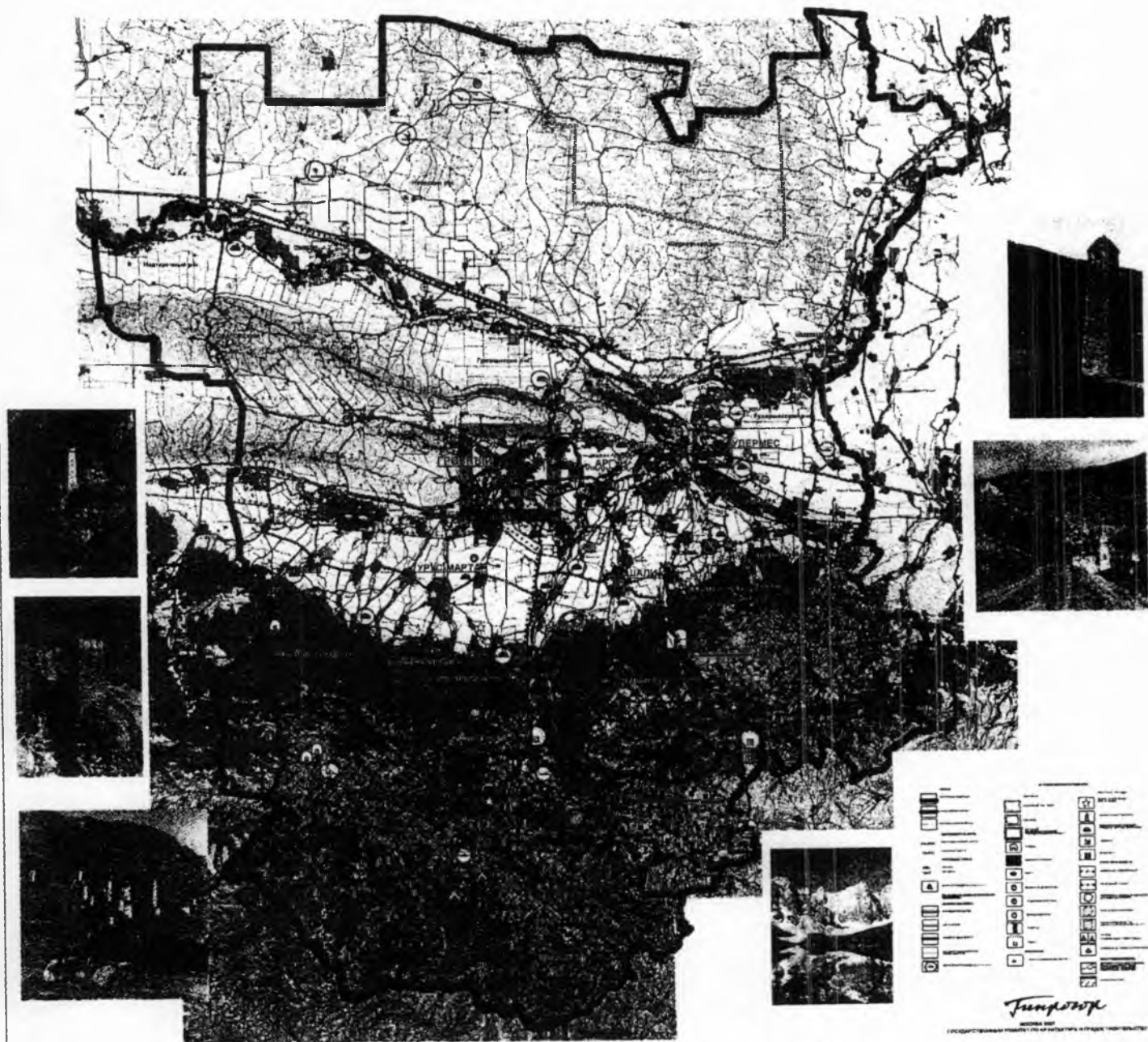


- | | |
|---------------------------------------------|-------------------------------|
| Символы | Символы |
| 1. Территория заповедника | 20. Археологические памятники |
| 2. Территория государственного заповедника | 21. Территория заповедника |
| 3. Территория государственного заповедника | 22. Территория заповедника |
| 4. Территория государственного заповедника | 23. Территория заповедника |
| 5. Территория государственного заповедника | 24. Территория заповедника |
| 6. Территория государственного заповедника | 25. Территория заповедника |
| 7. Территория государственного заповедника | 26. Территория заповедника |
| 8. Территория государственного заповедника | 27. Территория заповедника |
| 9. Территория государственного заповедника | 28. Территория заповедника |
| 10. Территория государственного заповедника | 29. Территория заповедника |
| 11. Территория государственного заповедника | 30. Территория заповедника |
| 12. Территория государственного заповедника | 31. Территория заповедника |
| 13. Территория государственного заповедника | 32. Территория заповедника |
| 14. Территория государственного заповедника | 33. Территория заповедника |
| 15. Территория государственного заповедника | 34. Территория заповедника |
| 16. Территория государственного заповедника | 35. Территория заповедника |
| 17. Территория государственного заповедника | 36. Территория заповедника |
| 18. Территория государственного заповедника | 37. Территория заповедника |
| 19. Территория государственного заповедника | 38. Территория заповедника |
- Государственный институт архитектуры и градостроительства ЧР

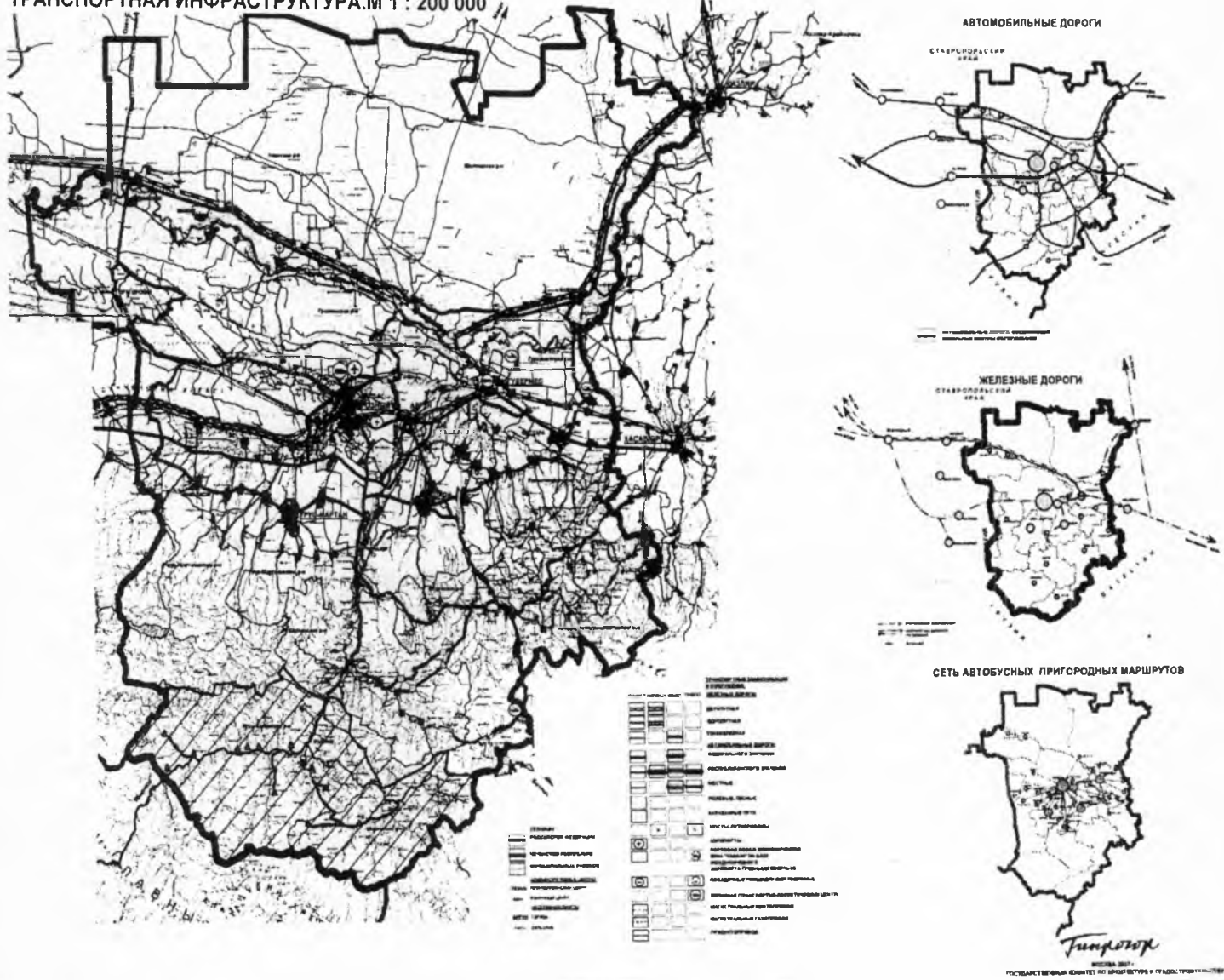


Приложение №6
к постановлению
Правительства
Чеченской Республики
от 30.05.2019 № 93

СХЕМА ТЕРРИТОРИАЛЬНОГО ПЛАНИРОВАНИЯ ЧЕЧЕНСКОЙ РЕСПУБЛИКИ ТУРИЗМ, ОБЪЕКТЫ КУЛЬТУРНОГО НАСЛЕДИЯ. М 1: 200 000



Приложение №7
к постановлению
Правительства
Чеченской Республики
от 30.05.2019 № 93



This is a detailed topographic map of the city of Chelyabinsk, Russia, and its surrounding region. The map is oriented with North at the top. The city of Chelyabinsk is centrally located, with its urban area and industrial zones clearly marked. The Chelyabinsk River (Челябинский р-н) is a major feature, flowing through the city. The map shows a dense network of roads and railways. The surrounding terrain is depicted with contour lines and shading, indicating various elevations and geographical features. A legend in the bottom right corner provides symbols for various features, including roads, railways, and terrain. The map is bordered by a thick black line.

[illegible]

Trumpeter

МОСКВА 2007
ГОСУДАРСТВЕННЫЙ КОМИТЕТ ПО АРХИТЕКТУРЕ И ГРАДОСТРОИТЕЛЬСТВУ И

A detailed black and white map of the Omsk region in Siberia, Russia. The map shows a dense network of roads, railways, and rivers. Major cities like Omsk, Irkutsk, and Krasnoyarsk are labeled. The map is framed by a thick black border.

M1:200 000

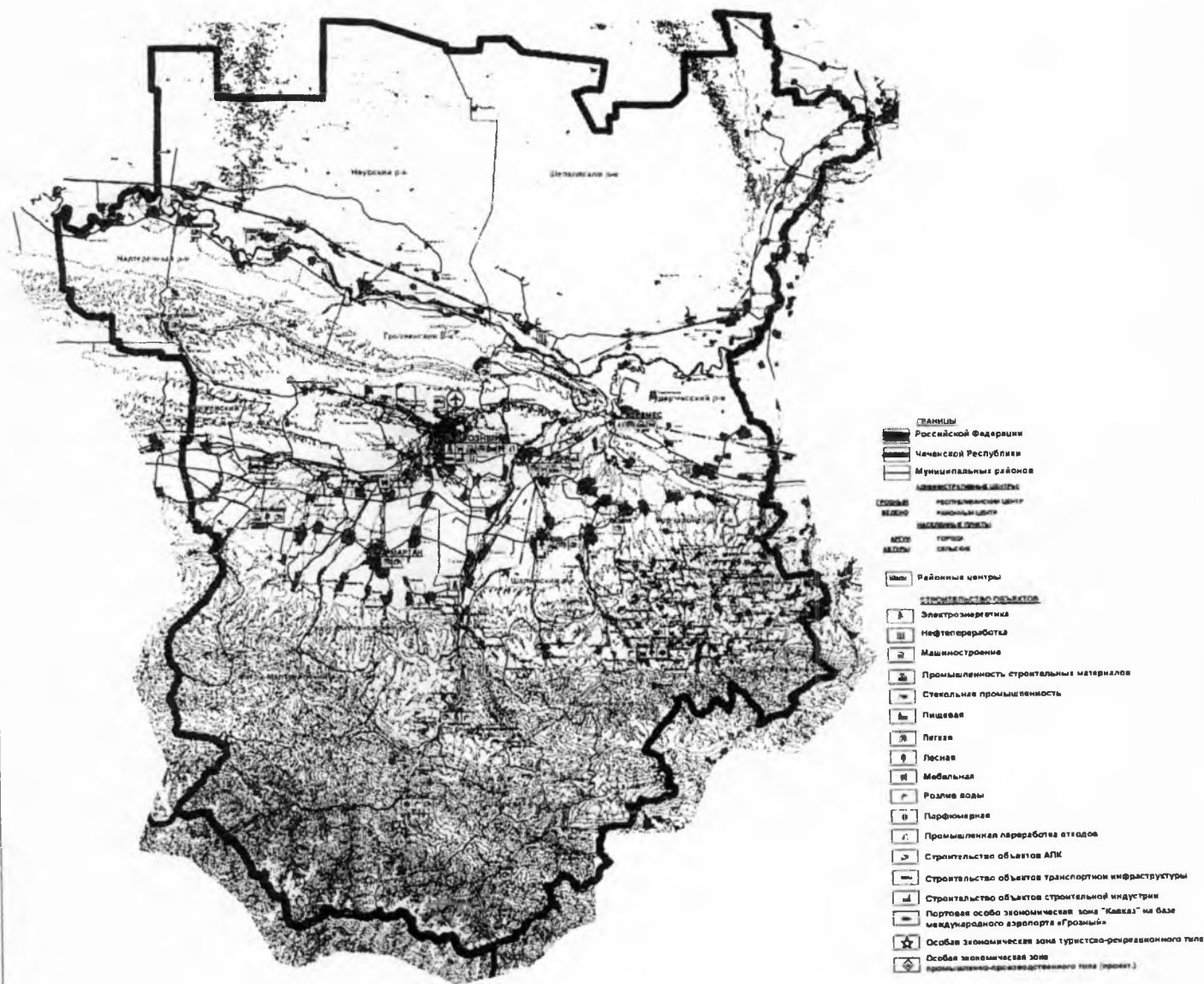
Тинькофф
МОСКВА 2007 г.
ГОСУДАРСТВЕННЫЙ КОМИТЕТ ПО АРХИТЕКТУРЕ И ГРАДОСТРОИТЕЛЬСТВУ «Ф



Приложение №10
к постановлению
Правительства
Чеченской Республики
от 30.05.2019 № 93

СХЕМА ТЕРРИТОРИАЛЬНОГО ПЛАНИРОВАНИЯ ЧЕЧЕНСКОЙ РЕСПУБЛИКИ

СХЕМА ПЛАНИРУЕМОГО РАЗМЕЩЕНИЯ ОБЪЕКТОВ КАПИТАЛЬНОГО СТРОИТЕЛЬСТВА РЕГИОНАЛЬНОГО ЗНАЧЕНИЯ. М 1 : 200 000

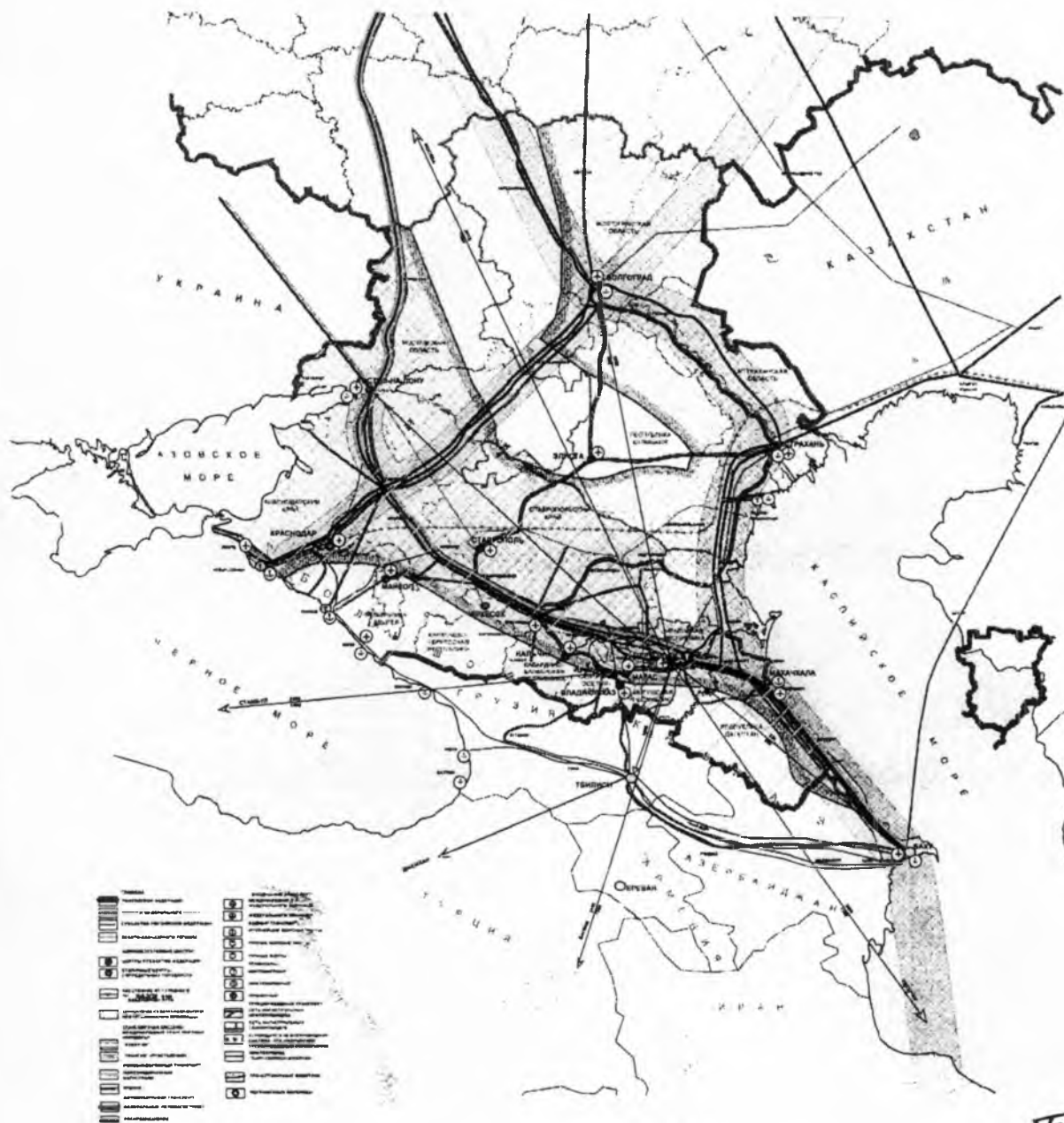


Тинкоп

МОСКВА 2007
ГОСУДАРСТВЕННЫЙ КОМИТЕТ ПО АРХИТЕКТУРЕ И РАДИАЦИОННОЙ БЕЗОПАСНОСТИ ЧР

Приложение №11
к постановлению
Правительства
Чеченской Республики
от 30.05.2019 № 93

ПОЛОЖЕНИЕ ЧЕЧЕНСКОЙ РЕСПУБЛИКИ В ЮЖНОМ ФЕДЕРАЛЬНОМ ОКРУГЕ МЕЖРЕГИОНАЛЬНЫЕ И РЕГИОНАЛЬНЫЕ СВЯЗИ



Б/М

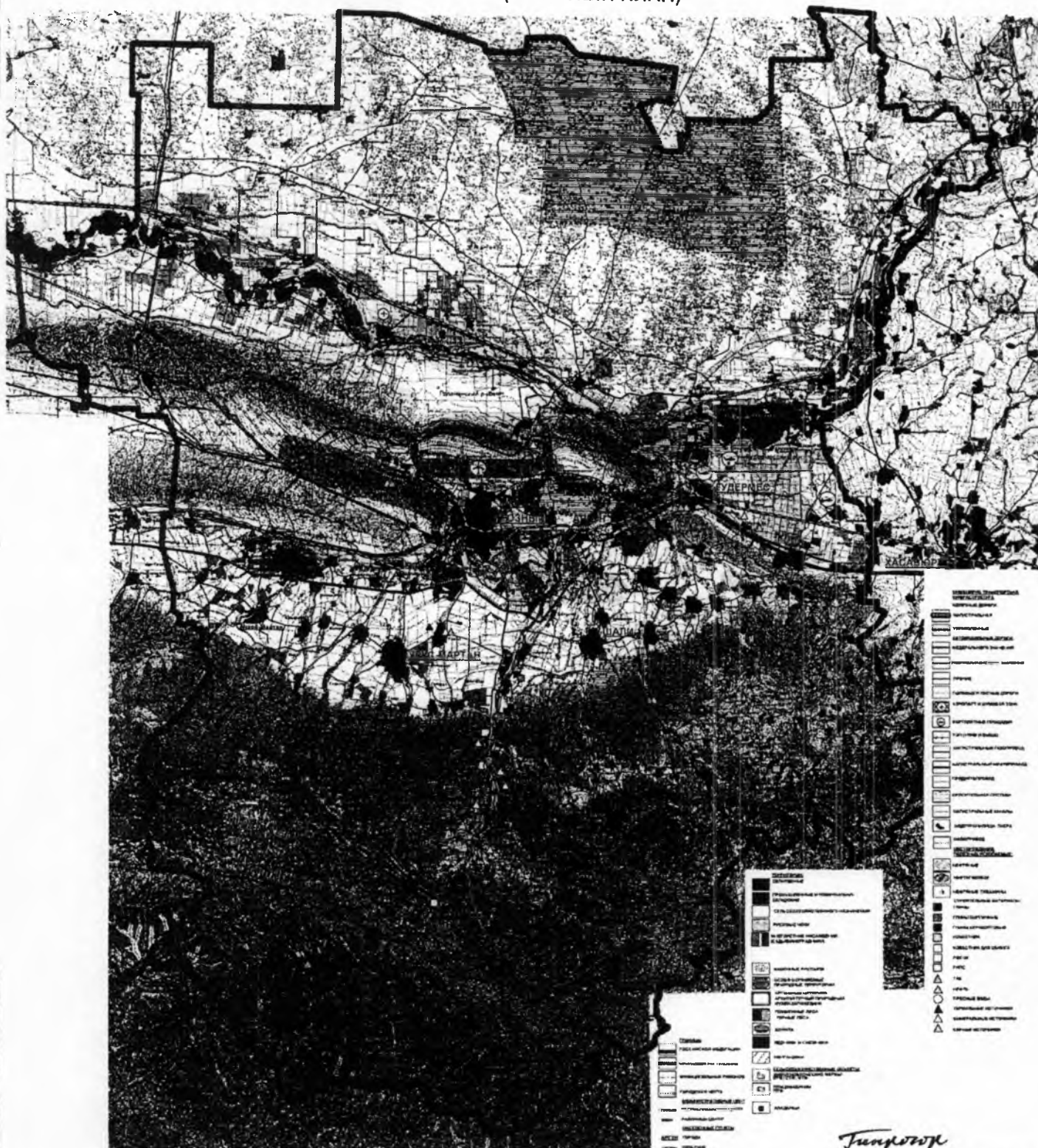
Туркестан

LAOCHA 7087 -
L'EXONERATION DES BÉNÉVOLES DU RÔLE D'ARCHITECTES ET TRAJEC TOGRAPHIQUES DE



Приложение №12
к постановлению
Правительства
Чеченской Республики
от 30.05.2019 № 93

СХЕМА ТЕРРИТОРИАЛЬНОГО ПЛАНИРОВАНИЯ ЧЕЧЕНСКОЙ РЕСПУБЛИКИ СОВРЕМЕННОЕ ИСПОЛЬЗОВАНИЕ ТЕРРИТОРИИ (ОПОРНЫЙ ПЛАН)



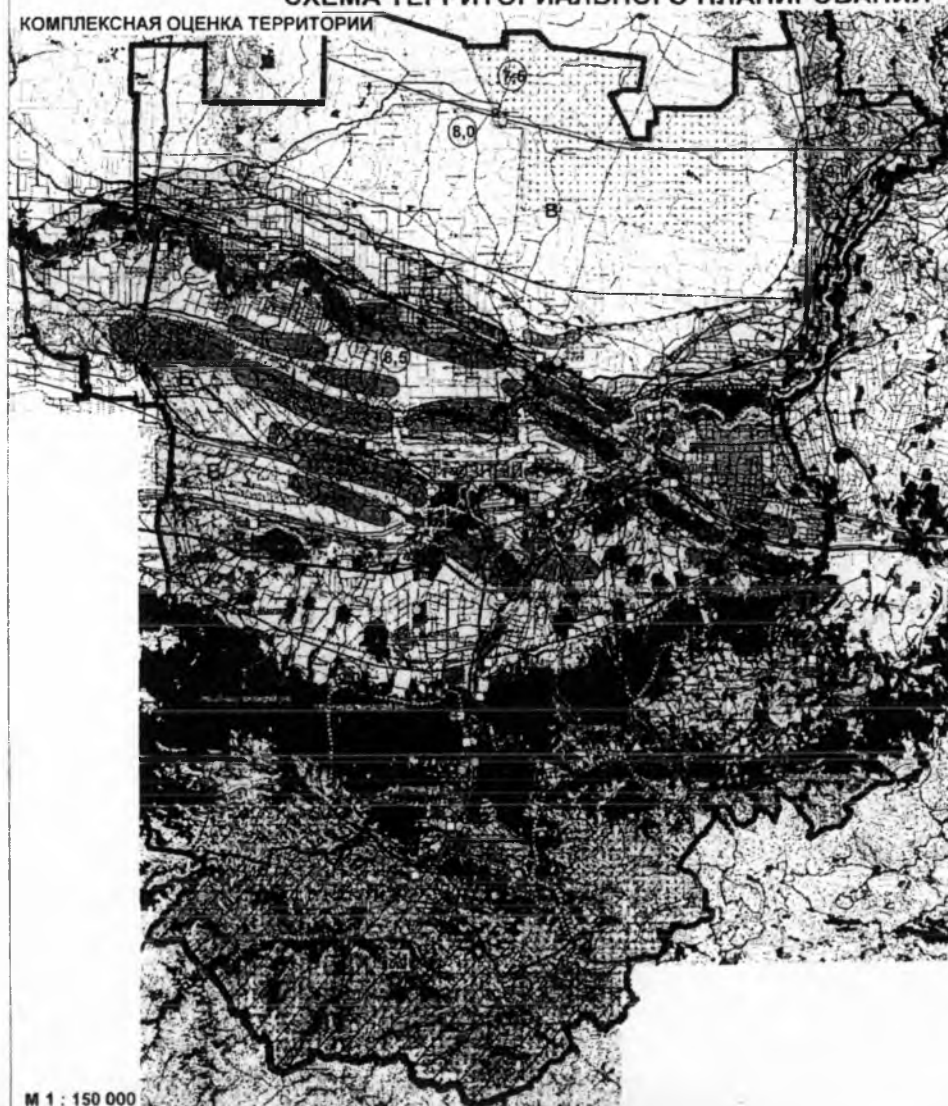
М 1:150 000

Тупилов
МОСКВА 2007
ГОСУДАРСТВЕННЫЙ КОМИТЕТ ПО АРХИТЕКТУРЕ И УРБАНИСТИКЕ

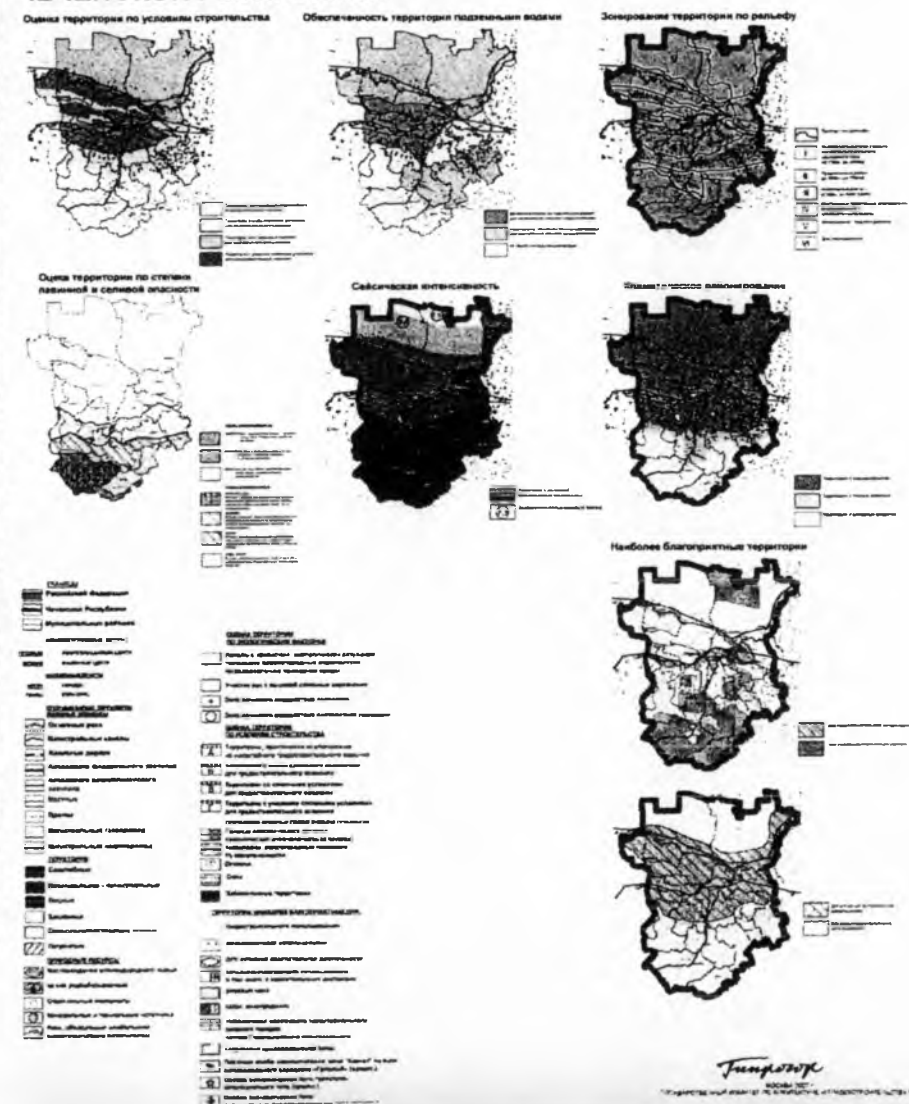
Приложение №14
к постановлению
Правительства
Чеченской Республики
от 30.05.2019 № 93

СХЕМА ТЕРРИТОРИАЛЬНОГО ПЛАНИРОВАНИЯ

КОМПЛЕКСНАЯ ОЦЕНКА ТЕРРИТОРИИ



M 1 : 150 000



Приложение №15
к постановлению
Правительства
Чеченской Республики
от 30.05.2019 № 93

[illegible]

Map-01a GLE Area

Legend:

- Urban
- Suburban
- Rural
- Forest
- Water

Scale: 0 to 1000 meters

North Arrow: Indicated by an arrow pointing upwards.



Приложение №16
к постановлению
Правительства
Чеченской Республики
от 30.05.2019 № 93

СХЕМА ТЕРРИТОРИАЛЬНОГО ПЛАНИРОВАНИЯ ЧЕЧЕНСКОЙ РЕСПУБЛИКИ

ПЛАНИРОВОЧНАЯ СТРУКТУРА



МОСКВА 2007 г.
ГОСУДАРСТВЕННЫЙ КОМИТЕТ ПО АРХИТЕКТУРЕ И ГРАДОСТРОИТЕЛЬСТВУ

Приложение №18
к постановлению
Правительства
Чеченской Республики
от 30.05.2019 № 93

Map of the Republic of Belarus showing the distribution of the population by settlement type in 1989. The map is divided into regions, with various areas shaded in black, white, and gray. Labels include 'Республика Беларусь' (Republic of Belarus) and 'Минск' (Minsk).

12	13	14	15	16	17	18	19	20	21	22	23	24	25	26	27	28	29	30	31	32	33	34	35	36	37	38	39	40	41	42	43	44	45	46	47	48	49	50	51	52	53	54	55	56	57	58	59	60	61	62	63	64	65	66	67	68	69	70	71	72	73	74	75	76	77	78	79	80	81	82	83	84	85	86	87	88	89	90	91	92	93	94	95	96	97	98	99	100											
1	2	3	4	5	6	7	8	9	10	11	12	13	14	15	16	17	18	19	20	21	22	23	24	25	26	27	28	29	30	31	32	33	34	35	36	37	38	39	40	41	42	43	44	45	46	47	48	49	50	51	52	53	54	55	56	57	58	59	60	61	62	63	64	65	66	67	68	69	70	71	72	73	74	75	76	77	78	79	80	81	82	83	84	85	86	87	88	89	90	91	92	93	94	95	96	97	98	99	100
1	2	3	4	5	6	7	8	9	10	11	12	13	14	15	16	17	18	19	20	21	22	23	24	25	26	27	28	29	30	31	32	33	34	35	36	37	38	39	40	41	42	43	44	45	46	47	48	49	50	51	52	53	54	55	56	57	58	59	60	61	62	63	64	65	66	67	68	69	70	71	72	73	74	75	76	77	78	79	80	81	82	83	84	85	86	87	88	89	90	91	92	93	94	95	96	97	98	99	100
1	2	3	4	5	6	7	8	9	10	11	12	13	14	15	16	17	18	19	20	21	22	23	24	25	26	27	28	29	30	31	32	33	34	35	36	37	38	39	40	41	42	43	44	45	46	47	48	49	50</																																																		

M 1 : 200 000

Транспорт

МОСКВА 2007
ГОСУДАРСТВЕННЫЙ КОМИТЕТ ПО АРХИТЕКТУРЕ И ГРАДОСТРОИТЕЛЬСТВУ

Приложение №19
к постановлению
Правительства
Чеченской Республики
от 30.05.2019 № 93

- | | | | |
|---------------------------------------------------------------------------------------|----------------------------------|---------------------------------------------------------------------------------------|--------------------------------------------------------------------------------|
|  | ПЛАНИРОВКА
РОССИЙСКОЙ ИМПЕРИИ |  | СОВЕТСКОЕ ПОСТРОЕНИЕ И РЕФОРМЫ
В НАЧЕЛЕ ИМПЕРИАЛИСТИЧЕСКОГО РАСПРОСТРАНЕНИЯ |
|  | МЕНЕЕ ИЛИ БОЛЕЕ РЕПРЕЗЕНТАТИВНО |  | ИМПЕРИАЛИСТИЧЕСКИЕ ИСТОЧНИКИ |
|  | ИМПЕРИАЛИСТИЧЕСКИЕ РАЙОНЫ |  | ОТРАЖАЕТ ИСТОЧНИКИ |
|  | ИМПЕРИАЛИСТИЧЕСКИЕ РАЙОНЫ |  | ТИПИЧЕСКИЕ ИСТОЧНИКИ
И КОМПОНЕНТЫ РАЙОНОВ ИЛИ РАЙОНОВ |
|  | ИМПЕРИАЛИСТИЧЕСКИЕ РАЙОНЫ |  | САМОУПРАВЛЕНИЕ |
|  | ИМПЕРИАЛИСТИЧЕСКИЕ РАЙОНЫ |  | ДОБРОУПРАВЛЕНИЕ РАЙОНОВ ИЛИ РАЙОНОВ |
|  | ИМПЕРИАЛИСТИЧЕСКИЕ РАЙОНЫ |  | ПРЕДСТАВЛЕНИЕ |
|  | ИМПЕРИАЛИСТИЧЕСКИЕ РАЙОНЫ |  | БАЗИС РАЙОНОВ |
|  | ИМПЕРИАЛИСТИЧЕСКИЕ РАЙОНЫ |  | ОБЩЕСТВЕННЫЕ РАЙОНОВЫЕ РАЙОНОВ |
|  | ИМПЕРИАЛИСТИЧЕСКИЕ РАЙОНЫ |  | ОБЩЕСТВЕННЫЕ РАЙОНОВЫЕ РАЙОНОВ |
|  | ИМПЕРИАЛИСТИЧЕСКИЕ РАЙОНЫ |  | ОБЩЕСТВЕННЫЕ РАЙОНОВЫЕ РАЙОНОВ |
|  | ИМПЕРИАЛИСТИЧЕСКИЕ РАЙОНЫ |  | ОБЩЕСТВЕННЫЕ РАЙОНОВЫЕ РАЙОНОВ |
|  | ИМПЕРИАЛИСТИЧЕСКИЕ РАЙОНЫ |  | ОБЩЕСТВЕННЫЕ РАЙОНОВЫЕ РАЙОНОВ |
|  | ИМПЕРИАЛИСТИЧЕСКИЕ РАЙОНЫ |  | ОБЩЕСТВЕННЫЕ РАЙОНОВЫЕ РАЙОНОВ |
|  | ИМПЕРИАЛИСТИЧЕСКИЕ РАЙОНЫ |  | ОБЩЕСТВЕННЫЕ РАЙОНОВЫЕ РАЙОНОВ |
|  | ИМПЕРИАЛИСТИЧЕСКИЕ РАЙОНЫ |  | ОБЩЕСТВЕННЫЕ РАЙОНОВЫЕ РАЙОНОВ |
|  | ИМПЕРИАЛИСТИЧЕСКИЕ РАЙОНЫ |  | ОБЩЕСТВЕННЫЕ РАЙОНОВЫЕ РАЙОНОВ |
|  | ИМПЕРИАЛИСТИЧЕСКИЕ РАЙОНЫ |  | ОБЩЕСТВЕННЫЕ РАЙОНОВЫЕ РАЙОНОВ |
|  | ИМПЕРИАЛИСТИЧЕСКИЕ РАЙОНЫ |  | ОБЩЕСТВЕННЫЕ РАЙОНОВЫЕ РАЙОНОВ |
|  | ИМПЕРИАЛИСТИЧЕСКИЕ РАЙОНЫ |  | ОБЩЕСТВЕННЫЕ РАЙОНОВЫЕ РАЙОНОВ |
|  | ИМПЕРИАЛИСТИЧЕСКИЕ РАЙОНЫ |  | ОБЩЕСТВЕННЫЕ РАЙОНОВЫЕ РАЙОНОВ |
|  | ИМПЕРИАЛИСТИЧЕСКИЕ РАЙОНЫ |  | ОБЩЕСТВЕННЫЕ РАЙОНОВЫЕ РАЙОНОВ |
|  | ИМПЕРИАЛИСТИЧЕСКИЕ РАЙОНЫ |  | ОБЩЕСТВЕННЫЕ РАЙОНОВЫЕ РАЙОНОВ |
|  | ИМПЕРИАЛИСТИЧЕСКИЕ РАЙОНЫ |  | ОБЩЕСТВЕННЫЕ РАЙОНОВЫЕ РАЙОНОВ |
|  | ИМПЕРИАЛИСТИЧЕСКИЕ РАЙОНЫ |  | ОБЩЕСТВЕННЫЕ РАЙОНОВЫЕ РАЙОНОВ |



ГОСУДАРСТВЕННЫЙ КОМИТЕТ ПО АРХИТЕКТУРЕ И ГРАДОСТРОИТЕЛЬСТВУ ЧР

Приложение №20
к постановлению
Правительства
Чеченской Республики
от 30.05.2019 № 93

[illegible]

M 1:150 000

Приложение №21
к постановлению
Правительства
Чеченской Республики
от 30.05.2019 № 93

Trumpeter

ГОСУДАРСТВЕННЫЙ КОМИТЕТ ПО АРХИТЕКТУРЕ И ГРАДОСТРОИТЕЛЬСТВУ МР